



BAR 5.1 SURROUND



使用者手冊

重要安全說明

請在使用前確認線電壓

JBL Bar 5.1 Surround (條形音箱和重低音喇叭) 適用於 100-240 V, 50/60 Hz 交流電流。連接至產品的非預期線電壓可造成安全風險和引發火災, 並可能損壞裝置。若您對特定型號的電壓要求或所在地區的線電壓存有任何疑問, 請先聯絡零售商或客戶服務代表, 然後再將裝置插頭插入壁裝插座。

請勿使用延長電源線。

為避免安全風險, 請僅使用裝置隨附的電源線。建議您不要對本產品使用延長電源線。對於所有電氣裝置而言, 請勿將電源線穿過地毯, 或在電源線上放置重物。損壞的電源線應由授權服務中心立即採用符合原廠規格的電源線予以更換。

請謹慎處理交流電源線

從交流插座斷開電源線時, 務必拉動插頭; 切勿拉扯電線。若您打算長時間不使用此音箱, 請從交流插座拔下插頭。

請勿打開機殼

產品內部無使用者可維修的元件。打開機殼會產生觸電危險, 對產品進行任何改裝都可令保固失效。如果裝置意外進水, 請立即從交流插座拔下插頭, 並洽詢授權的服務中心。

目錄

重要安全說明	2	7. 聲音設定	14
1. 簡介	4	8. 還原出廠設定值	15
2. 包裝盒內物品	4	9. 軟體更新	15
3. 產品概述	5	10. 重新連接重低音喇叭	16
3.1 條形音箱	5	11. 產品規格	16
3.2 重低音喇叭	6	12. 疑難排解	17
3.3 遙控器	6	13. 商標	19
4. 放置	7	14. 開源授權通知	20
4.1 檯面放置	7		
4.2 掛牆安裝	7		
5. 連接	8		
5.1 電視連接	8		
5.2 數位裝置連接	8		
5.3 透過家用網路連接	8		
5.4 藍牙連接	10		
6. 播放	11		
6.1 通電/自動待命/自動喚醒	11		
6.2 首次設定	11		
6.3 從電視來源播放	12		
6.4 從 HDMI 輸入來源播放	12		
6.5 從藍牙來源播放	12		
6.6 透過 CHROMECAST 播放	13		
6.7 透過 AIRPLAY 播放	13		
6.8 多房間播放	13		

1. 簡介

感謝您選購本 JBL Bar 5.1 Surround (條形音箱和重低音喇叭)。本音箱經特別設計, 可以為您的家庭娛樂系統帶來出色的音效體驗。我們建議您花幾分鐘通讀本手冊, 其中描述了產品並包括設定及入門的逐步說明。

本產品可能有重要的軟體更新。請按照說明將產品連接至網際網路, 確保您的產品具有最新更新。

設計和規格如有變更, 恕不另行通知。若您對本條形音箱、其安裝或操作存在任何疑問, 請聯絡零售商或客戶服務代表, 或造訪我們的網站: www.jbl.com。

2. 包裝盒內物品

請謹慎打開包裝, 確保以下部件均包括在內。若有任何部件損壞或遺失, 請勿使用本產品, 而應聯絡零售商或客戶服務代表。

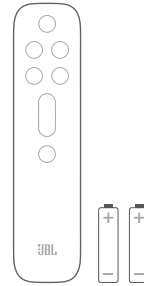
條形音箱



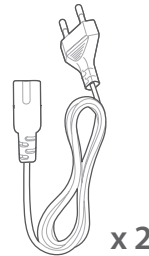
重低音喇叭



遙控器 (帶兩節 AAA 電池)

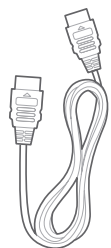


電源線*

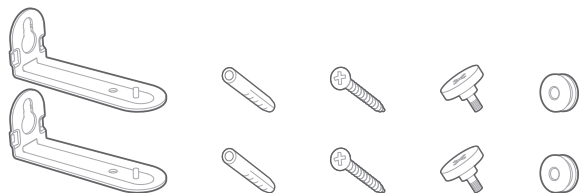


* 電源線數量和插頭類型因地區而異。

HDMI 纜線



掛牆套件



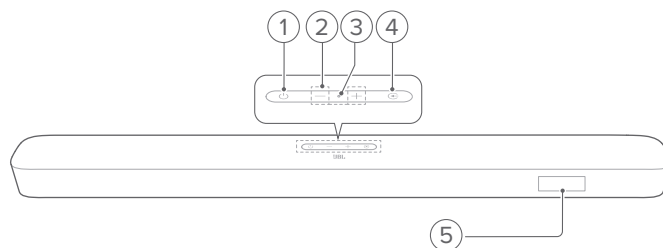
產品資訊與掛牆模板



3. 產品概述

3.1 條形音箱

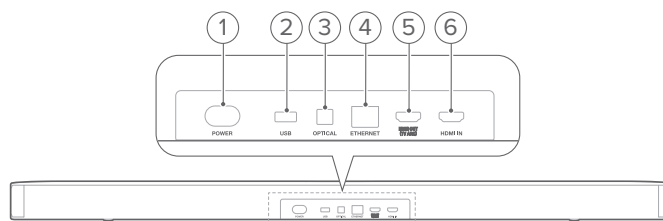
控制鈕



- 1) **⏻ (電源)**
 - 開啟電源或進入待命狀態
- 2) **-/+ (音量)**
 - 減小或增大音量
 - 按住此按鈕以連續減小或增大音量。
 - 同時按兩個按鈕可設定靜音或取消靜音。
- 3) **🎧 (麥克風)**
 - 用於音訊校準 (自動多波束校準 (AMC))
- 4) **📶 (來源)**
 - 選擇聲音來源: 電視 (預設值, 適用於 **HDMI OUT (TV ARC)** 接口優先於 **OPTICAL** 接口的電視連接)、藍牙或 HDMI 輸入

5) 狀態顯示

背部接口

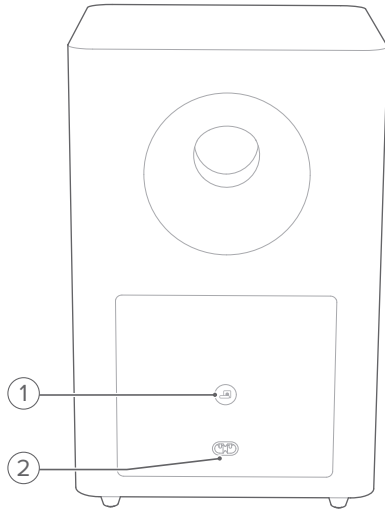


- 1) **POWER**
 - 使用隨附的電源線連接到電源
- 2) **USB**
 - 用於軟體更新的 USB 接口
 - 連接至 USB 儲存裝置以播放 MP3 檔案 (僅適用於美國版本)
- 3) **OPTICAL**
 - 連接至電視或數位裝置上的光纖輸出
- 4) **ETHERNET**
 - 透過乙太網纜線連接到家用網路
- 5) **HDMI OUT (TV ARC)**
 - 連接至電視上的 HDMI ARC 輸入

6) HDMI IN

- 連接數位裝置上的 HDMI 輸出

3.2 重低音喇叭



1)

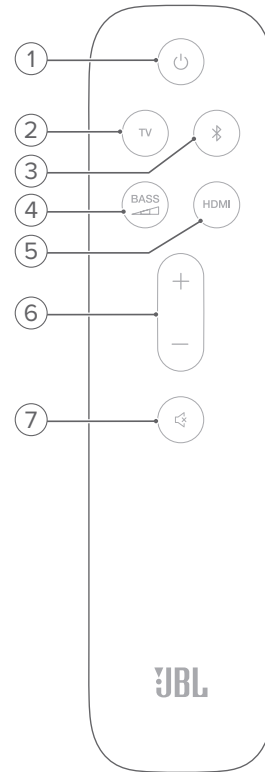
- 連接狀態指示燈

○	純白色	已連接至條形音箱
⦿	快速閃爍白光	配對模式
◐	緩慢閃爍白光	正在重新連接或結束配對模式
●	純琥珀色	待命模式

2) POWER

- 使用隨附的電源線連接到電源

3.3 遙控器



1)

- 開啟電源或進入待命狀態

2) TV

- 選擇電視來源 (適用於 HDMI OUT (TV ARC) 接口優先於 OPTICAL 接口的電視連接)

3) (藍牙)

- 選擇藍牙來源
- 按住此按鈕以連接其他藍牙裝置

4) BASS

- 選擇重低音喇叭的低音電平: 1/2/3 (預設值) /4/5

5) HDMI

- 選擇 HDMI IN 來源

6) + / -

- 增大或減小音量
- 按住此按鈕以連續增大或減小音量。

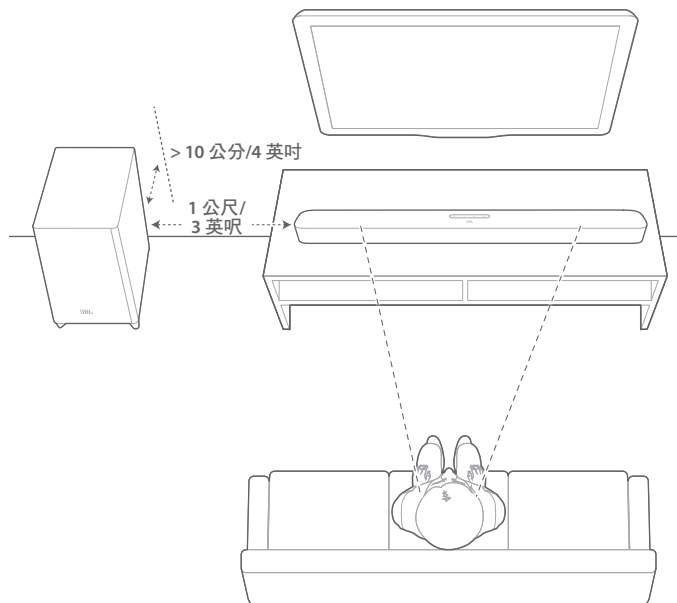
7) (靜音)

- 靜音/取消靜音

4. 放置

4.1 檯面放置

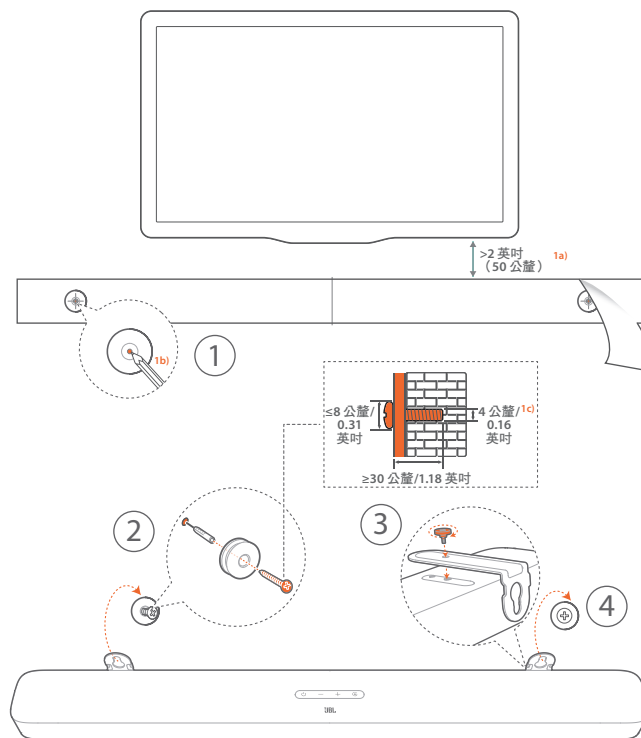
將條形音箱和重低音喇叭放置在平坦穩定的表面上。確保重低音喇叭距條形音箱至少 3 英尺 (1 公尺)，距牆壁 4 英尺 (10 公分)。



附註：

- 電源線應正確接電。
- 請勿在條形音箱或重低音喇叭頂部放置任何物體。
- 確保重低音喇叭與條形音箱之間的距離小於 20 英尺 (6 公尺)。

4.2 掛牆安裝



1. 準備：

- 與電視保持至少 2 英尺 (50 公釐) 的距離，使用膠帶將隨附的掛牆安裝模板貼在牆上。
- 使用圓珠筆筆尖標記螺絲夾持器位置。移除模板。
- 在標記的位置，鑽一個 4 公釐 / 0.16 英寸的孔。

2. 安裝掛牆托架的支撐件。

3. 使用螺絲將掛牆托架固定到條形音箱的底部。

4. 安裝條形音箱。

附註：

- 確保牆壁可以支撐起條形音箱的重量。
- 僅在垂直牆上安裝。
- 避免安裝在高溫或高濕環境。
- 在掛牆安裝之前，確保纜線可以在條形音箱和外部裝置之間正確連接。
- 在掛牆安裝之前，請確保條形音箱已斷電。否則可能會導致觸電。

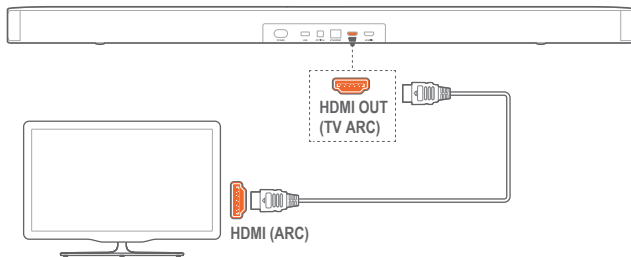
5. 連接

5.1 電視連接

利用隨附的 HDMI 纜線或光纖纜線(另售)將條形音箱與電視連接。

透過隨附的 HDMI 纜線

HDMI 連接以單一接口支援數位音訊和視訊。HDMI 連接功能是您條形音箱的最佳選擇。

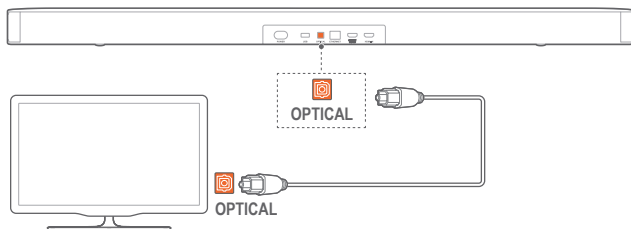


1. 使用隨附的 HDMI 纜線將條形音箱與電視連接。
2. 在電視上檢查 HDMI-CEC 和 HDMI ARC 是否已啟用。如需更多資訊，請參閱電視的使用者手冊。

附註：

- 不能保證與所有 HDMI-CEC 裝置完全相容。
- 如有電視的 HDMI-CEC 相容性相關問題，請與您的電視製造商聯絡。

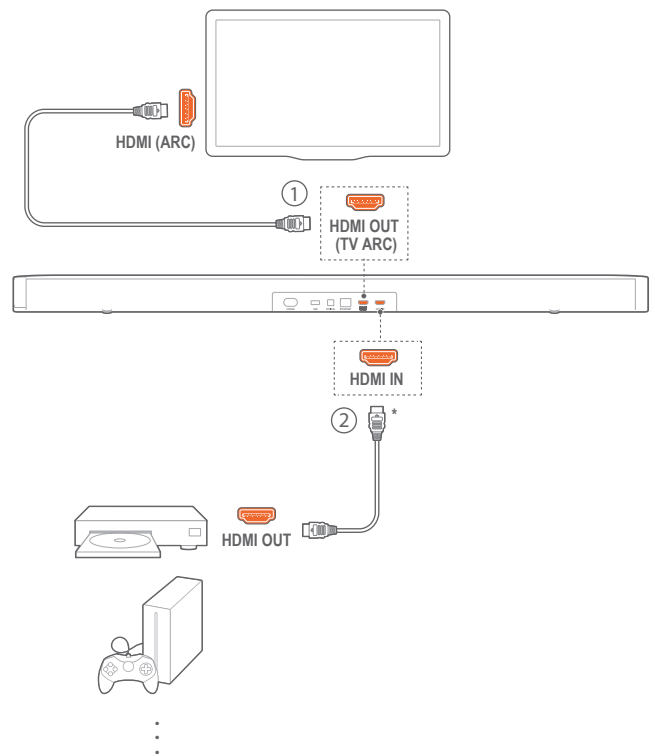
透過光纖纜線



- 使用光纖纜線(另售)將條形音箱與電視連接。

5.2 數位裝置連接

1. 確保已透過 HDMI ARC 連接將電視連接到條形音箱(請參閱〈連接〉一章中「電視連接」下的「透過隨附的 HDMI 纜線」)。
2. 使用 HDMI 纜線(2.0 或以上版本)將條形音箱與數位裝置(如機上盒、DVD/藍光播放機或遊戲機)連接。
3. 在數位裝置上檢查 HDMI-CEC 是否已啟用。如需更多資訊，請參閱數位裝置的使用者手冊。



附註：

- * HDMI 纜線單獨出售。
- 如有數位裝置的 HDMI-CEC 相容性相關問題，請與您的數位裝置製造商聯絡。
- 當 HDMI ARC 和光纖纜線都連接到條形音箱時，HDMI ARC 連接的音訊輸出優先。

5.3 透過家用網路連接

透過 Wi-Fi 或乙太網纜線，將條形音箱連接到家用網路。由於條形音箱支援 Chromecast built-in, Airplay 和 Alexa，因此可透過條形音箱喇叭串流傳輸智慧型手機或平板電腦上的音訊。

1. 在條形音箱上，進入 Wi-Fi 設定模式：
 - 按下 \downarrow 開機(請參閱「播放」一章中的「通電/自動待命/自動喚醒」)。
 - 如條形音箱尚未連接到網路，螢幕將顯示「HELLO」，然後顯示「SETUP WIFI」。
 - 要重新進入 Wi-Fi 設定模式，請按住 \downarrow 直到顯示「RESET WIFI」。
2. 在 Android 或 iOS 裝置上，將條形音箱新增至家用 Wi-Fi 網路。

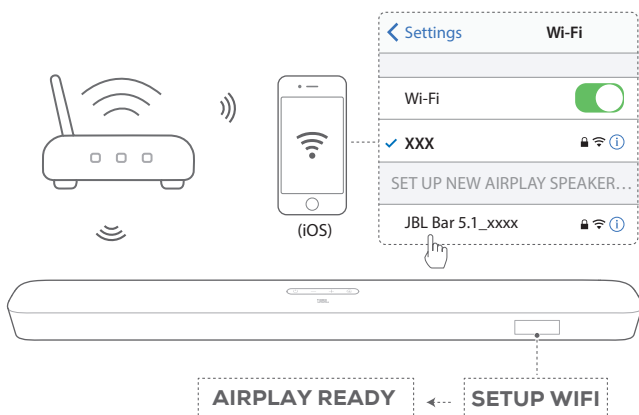
透過 Google Home 應用程式

- a) 將您的 Android 或 iOS 裝置連接到家用 Wi-Fi 網路。下載 Google Home 應用程式。使用您的 Google 帳戶登入。若您沒有 Google 帳戶，就註冊一個。
- b) 遵循應用程式說明完成設定。



***透過 Airplay 喇叭設定**

- a) 將您的 iOS 裝置連接到家庭 Wi-Fi 網路。
- b) 在 iOS 裝置上, 移至 **Settings > Wi-Fi** (設定 > Wi-Fi)。在 **SET UP NEW AIRPLAY SPEAKER...** (設定新的 AIRPLAY 喇叭...) 下, 選擇「JBL Bar 5.1_xxxx」並依照螢幕上的說明完成設定。

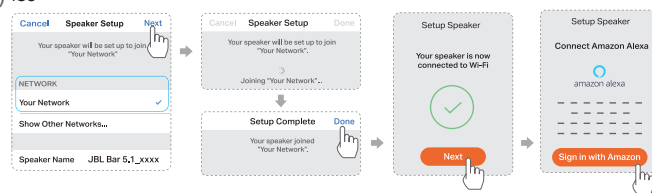


****透過 JBL BAR Setup 應用程式**

- a) 將您的 Android 或 iOS 裝置連線到家庭 Wi-Fi 網路。下載 JBL BAR Setup 應用程式。
- b) 透過 JBL BAR Setup 應用程式, 將聲霸連線到您的家庭 Wi-Fi 網路並使用 Amazon 帳戶登入。遵循應用程式說明完成設定。



b) iOS



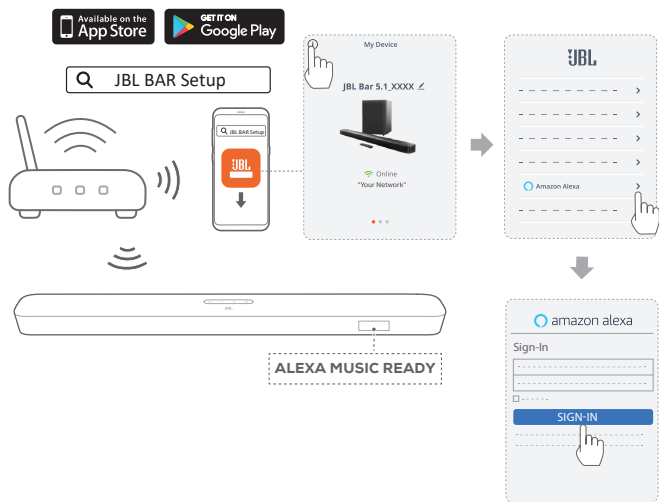
Android



- 3. 如有必要, 請使用乙太網纜線將條形音箱連接到家用網路。
 - 確保您在設定過程中連接到同一網路。

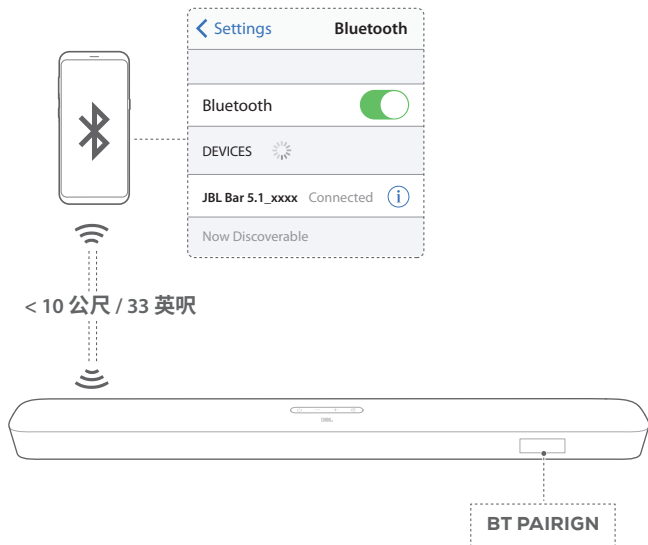
附註:

- 在透過 Google Home 應用程式進行 Wi-Fi 設定期間, 您可以給條形音箱命名並依照房間進行組織。
- 在 iOS 裝置上, 將條形音箱新增至 Apple Home 應用程式, 並將其同其他相容於 AirPlay 2 的喇叭一起管理。
- *在 iOS 裝置上, 如透過 Google Home 應用程式將條形音箱新增至家用 Wi-Fi 網路, 請跳過「透過 Airplay 喇叭設定」下的步驟, 您可以從相容於 Airplay 的應用程式啟動 Airplay 串流傳輸 (請參閱「播放」一章中的「透過 Airplay 播放」)。
- **該功能在聲霸上完成軟體更新後可用。
- **JBL BAR Setup 應用程式僅供您設定 Wi-Fi, 以透過 Alexa MRM (多房間音樂) 播放音樂。要透過 Alexa MRM 播放音樂, 請使用 Amazon Alexa 應用程式為聲霸建立一個多房間音樂群組 (請參閱「6. 播放」一章中「6.8 多房間播放」下的「6.8.3 Alexa MRM: 多房間音樂」)。
- **如果聲霸已透過 Google Home 應用程式或 AirPlay 喇叭設定加入您的家庭 Wi-Fi 網路, 請使用 JBL BAR Setup 應用程式登入您的 Amazon 帳戶。請遵循下圖所示的步驟進行操作。



5.4 藍牙連接

透過藍牙，將條形音箱與智慧型手機、平板電腦及筆記型電腦等藍牙裝置連接。



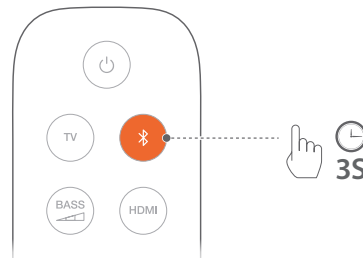
連接藍牙裝置

1. 按下 O 開機 (請參閱「播放」一章中的「通電/自動待命/自動喚醒」)。
2. 若要選擇藍牙來源，請按下條形音箱上的 G 或遙控器上的 B 。
→ 「BT PAIRING」：準備藍牙配對
3. 在您的藍牙裝置上啟用藍牙，並在三分鐘內搜尋「JBL Bar 5.1_xxxx」。
→ **連接成功**：如果您的裝置以英語命名，則會顯示裝置名稱。將聽到一聲確認音。

如欲重新連接最後一個配對的裝置

當條形音箱進入待命模式時，您的藍牙裝置將作為已配對裝置予以保留。下次切換到藍牙來源時，條形音箱會自動重新連接最後配對的裝置。

如欲連接至其他藍牙裝置



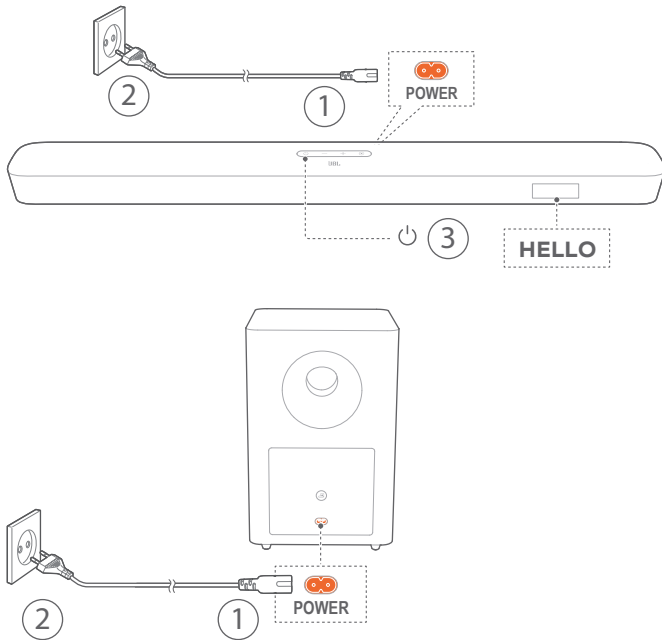
1. 在藍牙來源中，按住條形音箱上的 G 或遙控器上的 B ，直到顯示「BT PAIRING」。
→ 將從條形音箱中清除先前配對的裝置。
→ 條形音箱將進入藍牙配對模式。
2. 依照「連接藍牙裝置」下的第 3 步進行操作。
 - 如果裝置已與條形音箱配對，請先在裝置上將「JBL Bar 5.1_xxxx」取消配對。

附註：

- 若條形音箱和藍牙裝置之間的距離超過 33 英尺 (10 公尺)，藍牙連接將會丟失。
- 電子裝置可能導致無線電干擾。條型音箱必須遠離產生電磁波的裝置，例如微波爐、無線區域網裝置。

6. 播放

6.1 通電/自動待命/自動喚醒



開機

1. 使用隨附的電源線將條形音箱和重低音喇叭連接到電源。
→ 條形音箱上的螢幕將顯示「LOAD」，然後顯示「STDBY」。
2. 在條形音箱上按下 開機。
→ 「HELLO」隨即顯示。
→ 重低音喇叭將會自動連接到條形音箱。**已連接:** 變成純白色。

附註:

- 請僅使用隨附的電源線。
- 在連接電源之前，確保已將電源線正確插入條形音箱和重低音喇叭。
- 在條形音箱開機之前，請確保已完成所有其他連接(請參閱〈連接〉一章中的「電視連接」和「數位裝置連接」)。

自動待命

如果條形音箱處於非使用中狀態超過 10 分鐘，其將自動切換到待命模式。「STDBY」隨即顯示。重低音喇叭也將進入待命狀態， 變為純琥珀色。

條形音箱下次開機時，將返回上一個選定的來源。

自動喚醒

在待命模式下，當條形音箱

- 透過 HDMI ARC 連接到電視並且電視已開機時，條形音箱將自動喚醒；
- 條形音箱透過光纖纜線連接到電視，並從光纖纜線中偵測到音訊訊號；

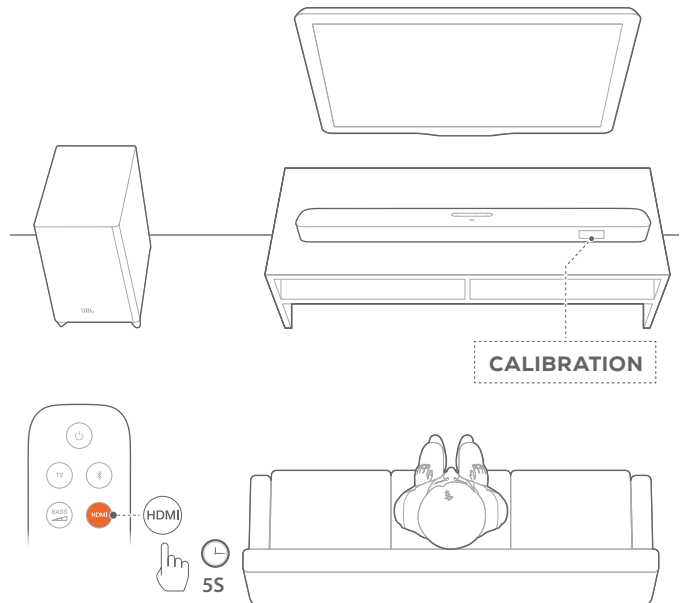
- 條形音箱已透過 HDMI ARC 連接和 HDMI 連接方式連接到電視，還連接到了機上盒、DVD/藍光播放機或遊戲機等數位裝置，且數位裝置已開啟；
- 條形音箱連接到家用網路，並且音訊透過 Chromecast 或 Airplay 串流傳輸到條形音箱。

6.2 首次設定

自動多波束校準

利用自動多波束校準 (AMC)，可針對您喜愛的座椅位置最佳化您的環繞聲體驗。

- 在遙控器上，按住 **HDMI** 直到條形音箱上顯示「CALIBRATION」。
→ 倒計時開始從 5 到 1。
→ 聽到大聲音。音訊校準開始。
→ 「CALIBRATING」：校準正在進行。
→ 「DONE」：校準成功完成。

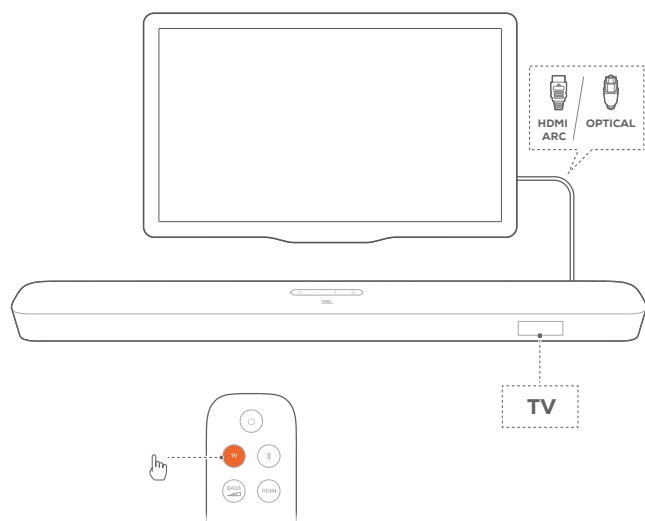


附註:

- 在 AMC 期間，除了 和 **HDMI** 之外，遙控器上的所有按鈕都被停用。
- 如果 AMC 失敗，則顯示「FAILED」。

6.3 從電視來源播放

連接條形音箱後，您可以從條形音箱欣賞電視音訊。



1. 確保將電視設為支援外部喇叭，且內建電視喇叭已靜音。如需更多資訊，請參閱電視的使用者手冊。
2. 確保條形音箱已正確連接到電視（請參閱〈連接〉一章中的「電視連接」）。
3. 若要選擇電視來源，請按下條形音箱上的 **C** 或遙控器上的 **TV**。
→ 「TV」：電視來源已選擇。
 - 在出廠設定中，依預設選擇電視來源。

附註：

- 如果條形音箱同時透過 HDMI 纜線和光纖纜線連接到電視，則會選擇 HDMI 纜線連接電視。

6.3.1 電視遙控器設定

若要將電視遙控器用於電視和條形音箱，請檢查電視是否支援 HDMI-CEC。如電視不支援 HDMI-CEC，請依照「電視遙控器學習」下的步驟進行操作。

HDMI-CEC

如電視支援 HDMI-CEC，請依照電視使用者手冊中的說明啟用這些功能。您可以透過電視遙控器控制條形音箱上的音量 +/-、靜音/取消靜音和通電/待命功能。

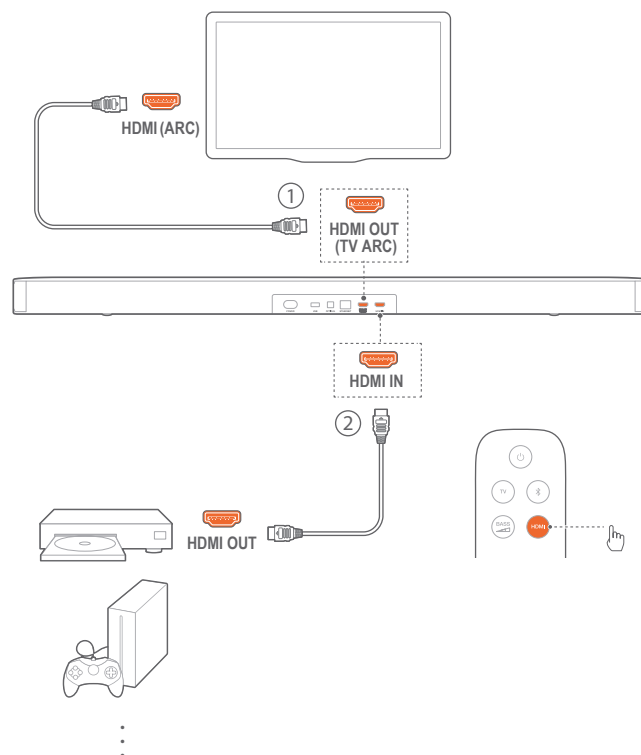
電視遙控器學習

1. 在條形音箱上，同時按住 **C** 和 **+** 直到顯示「LEARNING」。
→ 您將進入電視遙控器學習模式。
2. 在 15 秒內，請在條形音箱和電視遙控器上執行以下操作：
 - a) 在條形音箱上：按下以下按鈕 **+**、**-**、同時按下 **+** 和 **-**（用於設定靜音/取消靜音功能），以及 **⏻**。
 - b) 在電視遙控器上：按下所需按鈕。
→ 條形音箱上將顯示「WAIT」。
→ 「DONE」：透過電視遙控器按鈕學習條形音箱按鈕的功能。
3. 重複第 2 步以完成按鈕學習。

4. 若要結束電視遙控器學習模式，請按住條形音箱上的 **C** 和 **+**，直到顯示 **EXIT LEARNING**。
→ 條形音箱將返回到上一個選定的來源。

6.4 從 HDMI 輸入來源播放

如圖所示連接條形音箱後，您的數位裝置可以播放電視上的視訊以及條形音箱上的音訊。



1. 確保條形音箱已正確連接到電視和數位裝置（請參閱〈連接〉一章中的「電視連接」和「數位裝置連接」）。
2. 打開您的數位裝置。
→ 您的電視和條形音箱將從待命模式喚醒並自動切換到輸入來源。
 - 若要選擇條形音箱上的 **HDMI IN** 來源，請按下條形音箱上的 **C** 或遙控器上的 **HDMI**。
3. 將電視切換到待命模式。
→ 條形音箱和來源裝置已切換到待命模式。

附註：

- 不能保證與所有 HDMI-CEC 裝置完全相容。

6.5 從藍牙來源播放

透過藍牙，將藍牙裝置上的音訊播放串流傳輸到條形音箱。

1. 檢查條形音箱是否已正確連接到藍牙裝置（請參閱〈連接〉一章中的「藍牙連接」）。
2. 若要選擇藍牙來源，請按下條形音箱上的 **C** 或遙控器上的 **📶**。
3. 在藍牙裝置上開始播放音訊。
4. 調節條形音箱或藍牙裝置上的音量。

6.6 透過 Chromecast 播放

透過 Chromecast, 將 Android 或 iOS 裝置上音訊串流傳輸到條形音箱。

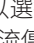
- 在條形音箱上,
 - 檢查條形音箱是否已正確連接到家用網路 (請參閱〈連接〉一章中的「透過家用網路連接」)。
- 在您的 Android 或 iOS 裝置上,
 - 檢查您的 Android 或 iOS 裝置是否已連接到與條形音箱相同的網路。
 - 在支援 Chromecast 的應用程式中, 播放音樂, 輕觸投射圖示  並選擇連接的條形音箱。

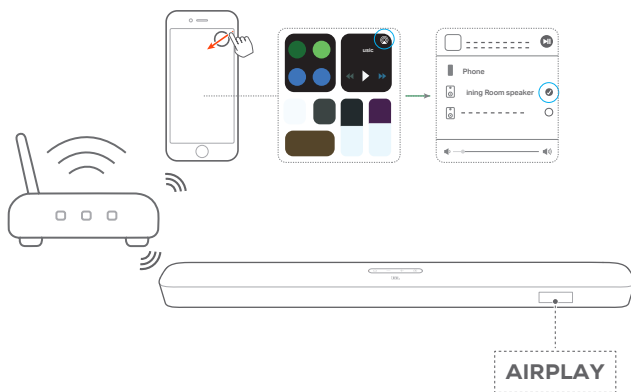


- 如欲結束音樂播放, 請切換到其他來源。

6.7 透過 Airplay 播放

透過 Airplay, 將 iOS 裝置上的音訊串流傳輸到條形音箱。

- 在條形音箱上,
 - 檢查條形音箱是否已正確連接到家用網路 (請參閱〈連接〉一章中的「透過家用網路連接」)。
- 在您的 iOS 裝置上,
 - 檢查您的 iOS 裝置是否已連接到與條形音箱相同的網路。
 - 要在 iOS 裝置上進入控制中心, 請從右上角 (iOS 12 或以上版本) 向下劃, 或從底部邊緣 (iOS 11 或更早版本) 向上劃。輕觸  以選擇所連接的條形音箱, 然後開始從應用程式進行音訊串流傳輸。



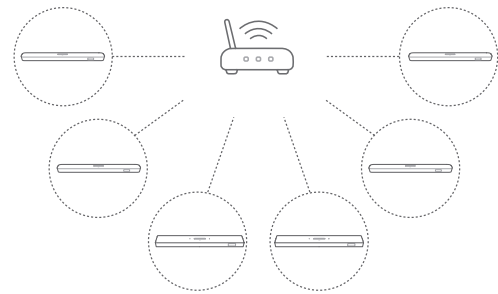
- 如欲結束音樂播放, 請切換到其他來源。

附註:


- 條形音箱可支援音訊串流傳輸, 不支援視訊串流。
- 在使用 Chromecast 或 Airplay 期間, 當您開始在連接的第二個裝置上播放音樂時, 目前連接的裝置上會暫停播放音樂。
- 在 AirPlay 2 期間, 當條形音箱在家庭 Wi-Fi 和有線網路之間切換時, 將暫停音樂播放, 並在幾分鐘後繼續, 具體取決於寬頻的頻寬條件。有關與家庭有線網路的連線, 請參閱〈連接〉一章中「與家庭網路的連線」下的第 3 步。

6.8 多房間播放

透過多房間播放, 您可以將 Android 或 iOS 裝置上的音樂串流傳輸到多個 Chromecast, Airplay 和 Alexa 喇叭。



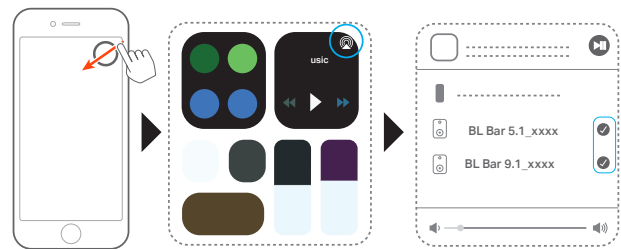
6.8.1 Chromecast


- 透過 Google Home 應用程式, 將多個 Chromecast 喇叭連線到同一網路, 將它們分配到多個房間, 並根據需要建立群組。
- 在智慧型手機或平板電腦上執行啟用了 Chromecast 的應用程式。
- 播放音樂。按下  並選擇分組的喇叭。

附註:

- 更多詳情, 請參考 Google Home 應用程式。
- 根據您本地網路的頻寬, 您可以將音樂串流傳輸到最多 6 個 Chromecast 喇叭。

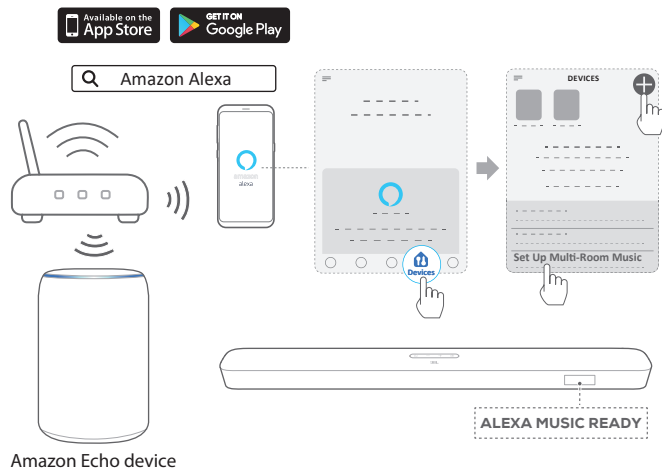
6.8.2 AirPlay



- 在 iOS 裝置上進入控制中心。
- 輕觸  以根據需要選擇多個連線的喇叭。
- 從應用程式開始音樂串流傳輸。

6.8.3 Alexa MRM: 多房間音樂

1. 確認已透過 JBL BAR Setup 應用程式將聲霸與 Amazon 帳戶關聯 (請參閱「連接」一章中「與家庭網路的連線」下的「透過 JBL BAR Setup 應用程式」)。
2. 透過 Amazon Alexa 應用程式, 為聲霸建立一個多房間音樂群組。如需更多資訊, 請參考 Amazon Alexa 應用程式。




附註:

- 如需更多詳情, 請參考 Amazon Alexa 應用程式。

7. 聲音設定

低音調節

1. 檢查條形音箱和重低音喇叭是否正確連接 (請參閱〈安裝〉一章)。
2. 在遙控器上, 反復按  以在低音電平之間切換。
→ 將顯示「LVL1」到「LVL5」(預設值:「LVL3」)。

音訊同步

透過音訊同步功能, 您可以同步音訊和視訊, 以確保您的視訊內容沒有延遲。

1. 在遙控器上, 按住 TV 三秒以上。
2. 在五秒鐘內, 按下遙控器上的 + 或 - 以調節音訊延遲並與視訊相符。
→ 將顯示音訊同步時間。


智慧模式

依預設啟用智慧模式後, 您可以欣賞具有豐富音效的電視節目。對於新聞和天氣預報等電視節目, 您可以透過停用智慧模式並切換到標準模式來降低音效。

智慧模式: 運用等化器設定和 JBL 環繞聲以達到豐富的音效。

標準模式: 運用預設等化器設定以達到標準音效。

若要停用智慧模式, 請執行以下操作:

1. 在條形音箱上, 按住  三秒以上。按下 +。
→ 將顯示目前模式。「ON SMART MODE»: 智慧模式已啟用。
2. 重複第 1 步。
→ 切換到另一種模式。「OFF SMART MODE»: 將啟用標準模式。
→ 條形音箱下次開機時, 將自動再次啟用智慧模式。

8. 還原出廠設定值

透過還原工廠中定義的預設設定，您可以從條形音箱移除所有個性化設定。

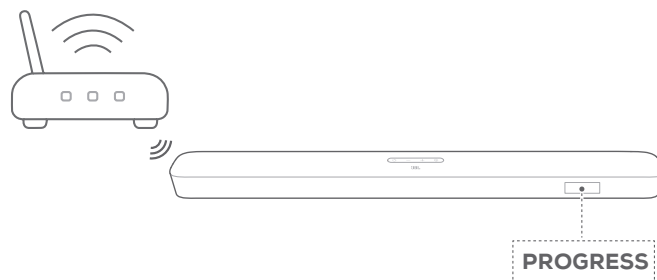
- 在條形音箱上，按住 **⏻** 和 **Ⓢ** 10 秒以上。
 - 「RESET」隨即顯示。
 - 條形音箱將顯示「LOAD」和「STDBY」，然後進入待命模式。

9. 軟體更新

為了提供最佳的產品效能和使用者體驗，JBL 可能會在未來為條形音箱系統提供軟體更新。請造訪 www.jbl.com 或連絡 JBL 客服中心以獲取有關下載更新檔案的更多資訊。

線上更新

將條形音箱連接到家用網路。如有可用的軟體更新，將自動進行線上更新。



軟體更新期間，將顯示「PROGRESS」和已完成的百分比。軟體更新完成後，條形音箱將顯示「LOAD」和「STDBY」，然後進入待機模式。

正在透過 USB 儲存裝置更新

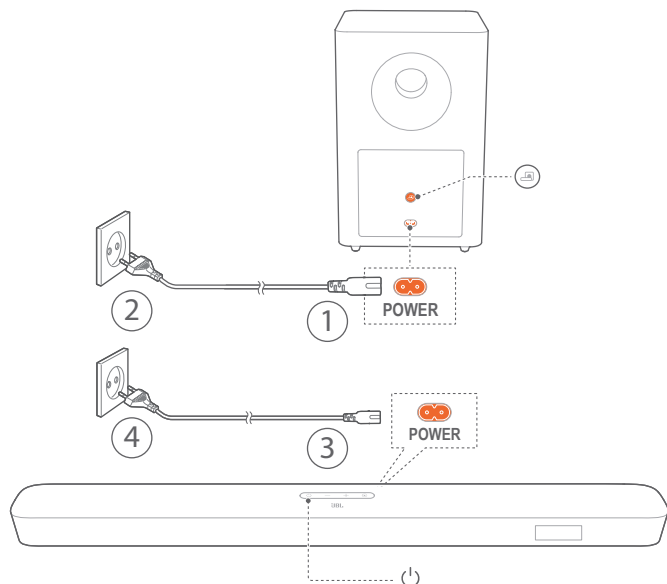
1. 檢查是否已將軟體更新檔案儲存到 USB 儲存裝置的根目錄。
2. 連接 USB 裝置。
3. 若要進入軟體更新模式，請按住條形按鈕上的 **⏻** 和 **-** 10 秒以上。
 - 「UPDATE MODE」隨即顯示。
 - 「WAIT」：軟體更新正在進行中
 - 「DONE」：軟體更新已完成
 - 條形音箱將顯示「LOAD」和「STDBY」，然後進入待命模式。

附註：


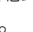
- 在完成軟體更新之前，請讓條形音箱保持通電狀態並安裝 USB 儲存裝置。

10. 重新連接重低音喇叭


條形音箱和重低音喇叭在原廠已配對。通電後，它們將自動配對並連接。在某些特殊情況下，您可能需要再次將它們配對。



如欲重新進入重低音喇叭配對模式

1. 在重低音喇叭的後面板上，按住  直到其變為快速閃爍白光。
2. 要在條形音箱上進入重低音喇叭配對模式，請按住遙控器上的  五秒以上。按遙控器上的 -。
 - 「PAIRING」：重低音喇叭已準備好配對。
 - 「CONNECTED」：重低音喇叭已連接。

附註：

- 如果配對和連接未完成，重低音喇叭將在三分鐘內結束配對模式。 從快速閃爍白光變為緩慢閃爍白光。

11. 產品規格

一般規格：

- 型號：Bar 5.1 CNTR (條形音箱裝置)，Bar 5.1 SUB (重低音喇叭裝置)
- 電源：100 - 240V AC, ~ 50/60 Hz
- 喇叭的總功率輸出 (THD 1% 下的最大值)：550 W
- 條形音箱輸出功率 (THD 1% 下的最大值)：5 x 50 W
- 重低音喇叭輸出功率 (THD 1% 下的最大值)：300 W
- 條形音箱轉換器：5 個賽道驅動器 + 2 個 1.25 英寸側推高音喇叭
- 重低音喇叭轉換器：10"
- 網路待命功率：< 2.0 W
- 工作溫度：0 °C - 45 °C

HDMI 規格：

- HDMI 視訊輸入：1
- HDMI 視訊輸出 (帶音訊回傳通道)：1
- HDMI HDCP 版本：2.3

音訊規格：

- 頻率回應：34 Hz - 20 KHz
- 音訊輸入：1 光纖、藍牙、USB (USB MP3 播放提供美國版本。對於其他版本，USB 僅用於維修。不支援硬碟。)

USB 規格 (音訊播放僅適用於美國版本)：

- USB 連接埠：類型 A
- USB 額定值：5 V DC / 0.5 A
- 支援檔案格式：mp3
- MP3 編解碼器：MPEG 1 Layer 2/3、MPEG 2 Layer 3、MPEG 2.5 Layer 3
- MP3 取樣率：16 - 48 KHz
- MP3 位元速率：80 - 320 kbps

無線規格：

- 藍牙版本：4.2
- 藍牙設定檔：A2DP V1.2、AVRCP V1.5
- 藍牙頻率範圍：2402 MHz - 2480 MHz
- 藍牙最大發射機功率：< 11 dBm (EIRP)
- 調變類型：GFSK、π/4 DQPSK、8DPSK
- Wi-Fi 網路：IEEE 802.11 a/b/g/n/ac (2.4GHz/5GHz)
- 2.4G Wi-Fi 頻率範圍：2412 - 2472 MHz (2.4GHz ISM 頻帶、美國 11 個頻道、歐洲和其他 13 個頻道)
- 2.4G Wi-Fi 最大發射機功率：< 20 dBm
- 調變類型：DBPSK、DQPSK、CCK、QPSK、BPSK、16QAM、64 QAM
- 5G Wi-Fi 頻率範圍：5.15 - 5.35 GHz、5.470 - 5.725 GHz、5.725 - 5.825 GHz

- 5G Wi-Fi 最大發射機功率:< 22 dBm
- 調變類型: QPSK、BPSK、16QAM、64QAM、256QAM
- 5G 無線頻率範圍: 5736.35 - 5820.35 MHz
- 5G 最大發射機功率:< 9 dBm (EIRP)
- 調變類型: $\pi/4$ DQPSK

尺寸

- 尺寸(寬 x 高 x 深): 1018 x 58 x 100 公釐 / 40.1 x 2.3 x 3.9 英寸(條形音箱); 305 x 440 x 305 公釐 / 12.0 x 17.3 x 12.0 英寸(重低音喇叭)
- 重量: 3.06 公斤(條形音箱); 10.62 公斤(重低音喇叭)
- 包裝尺寸(寬 x 高 x 深): 1105 x 382 x 488mm / 43.5 x 15.0 x 19.2 英寸
- 包裝重量(毛重): 16.8kg

12. 疑難排解

切勿嘗試自行修理本產品。如果您在使用本產品時遇到問題，請在請求服務之前檢查以下幾點。

系統

裝置不能開啟。

- 檢查電源線是否接通電源和條型音箱。

條形音箱對按鈕操作沒有反應。

- 將條形音箱還原為出廠設定值(請參閱〈還原出廠設定值〉一章)。

聲音

條型音箱沒有聲音發出

- 確保條型音箱沒有靜音。
- 在遙控器上選擇正確的音訊輸入來源。
- 將條型音箱正確連接至電視或其他裝置
- 透過按住條形音箱上的 \cup 和 \odot 10 秒以上，將條形音箱還原為其出廠設定值。

聲音失真或迴聲

- 如透過條型音箱播放來自電視的音訊，請確保電視已靜音或內建電視喇叭已停用。

音訊和視訊未同步。

- 啟用音訊同步功能以同步音訊和視訊(請參閱〈聲音設定〉一章中的「音訊同步」)。

藍牙

裝置無法與條型音箱連接。

- 檢查是否已啟用裝置上的藍牙。
- 如果條形音箱已與其他藍牙裝置配對，請重設藍牙(請參閱〈連接〉一章中的「藍牙連接」下的「連接到其他裝置」)。
- 如果您的藍牙裝置曾與條形音箱配對，請重設條形音箱上的藍牙，取消配對藍牙裝置上的條形音箱，然後再將藍牙裝置與條形音箱配對(請參閱〈連接〉一章中的「藍牙連接」下的「若要連接到其他裝置」)。

所連接之藍牙裝置的音質不佳

- 藍牙接收效果不佳。將來源裝置移動到靠近條型音箱的位置，或者移除來源裝置和條型音箱之間的任何障礙物。

所連藍牙裝置不斷地進行連接和斷開連接。

- 藍牙接收效果不佳。將來源裝置移動到靠近條型音箱的位置，或者移除來源裝置和條型音箱之間的任何障礙物。

Wi-Fi

無法連接至 Wi-Fi。

- 確保 Wi-Fi 已開啟。
- 確保已選擇正確的網路並輸入正確的密碼。

- 確保您的路由器或數據機已開啟且在此範圍內。
- 確保您的條形音箱已連接到與智慧型手機或平板電腦相同的無線區域網路。

Google Home 應用找不到該裝置。

- 確保您的條型音箱已通電。
- 確保您的網路正常運行。
- 確保路由器或數據機已開啟且在此範圍內。

遙控器

遙控器不起作用。

- 檢查電池電量是否已耗盡。如果是，請更換新的電池。
- 減小遙控器和主機之間的距離和角度。

無法完成電視遙控器的學習。

- 確認您是否使用紅外電視遙控器。藍牙電視遙控器不支援紅外學習。

13. 商標



The Bluetooth® word mark and logos are registered trademarks owned by the Bluetooth SIG, Inc. and any use of such marks by HARMAN International Industries, Incorporated is under license. Other trademarks and trade names are those of their respective owners.



The terms HDMI, HDMI High-Definition Multimedia Interface, and the HDMI Logo are trademarks or registered trademarks of HDMI Licensing Administrator, Inc.



The Wi-Fi CERTIFIED™ Logo is a certification mark of the Wi-Fi Alliance®.



Manufactured under license from Dolby Laboratories. Dolby, Dolby Audio, Dolby Vision, and the double-D symbol are trademarks of Dolby Laboratories.



Google, Google Play, Google Home and Chromecast built-in are trademarks of Google LLC.



Apple, AirPlay, iPad, iPad Air, iPad Pro, and iPhone are trademarks of Apple Inc., registered in the U.S. and other countries.

Use of the Works with Apple badge means that an accessory has been designed to work specifically with the technology identified in the badge and has been certified by the developer to meet Apple performance standards.

To control this AirPlay 2-enabled speaker, iOS 11.4 or later is required.



Amazon, Echo, Alexa, and all related logos are trademarks of Amazon.com, Inc. or its affiliates.



Use your phone, tablet or computer as a remote control for Spotify. Go to spotify.com/connect to learn how

The Spotify Software is subject to third party licenses found here: <https://www.spotify.com/connect/third-party-licenses>

14. 開源授權通知

本產品包含根據 GPL 許可的開源軟體。為方便起見，
<http://www.jbl.com/opensource.html> 上還提供原始程式碼和相關的
組建版本說明。如果您對產品中的開源軟體有其他疑問，請隨時
與我們聯絡：

Harman Deutschland Gmb

HATT: Open Source, Gregor Krapf-Gunther, Parkring 3

85748 Garching bei Munchen, Germany

或 OpenSourceSupport@Harman.com。



HARMAN International Industries,
Incorporated 8500 Balboa
Boulevard, Northridge, CA 91329
USA
www.jbl.com

© 2020 HARMAN International Industries, Incorporated.
保留一切權利。

JBL 是 HARMAN International Industries, Incorporated 在美國和/或其他國家/地區註冊
的商標。功能、規格和外觀如有變更，恕不另行通知。